



Beria, Tolentino, Lunkar (2021).
**Il mercato delle autolinee a lunga
percorrenza. 4 anni di
monitoraggio (2017-2020) e la
tempesta del COVID.**

Il mercato delle autolinee a lunga percorrenza. 4 anni di monitoraggio (2017-2020) e la tempesta del COVID.

PAOLO BERIA SAMUEL TOLENTINO VARDHMAN LUNKAR

Dipartimento di Architettura e Studi Urbani
(DASTU)
Politecnico di Milano
Milano, Italia





Contenuti:

- Motivazione e obiettivo
- Struttura Database
- Evoluzione del traffico sul checkmybus.it
- Profilazione dei utenti
- Il mercato
- Indice dei prezzi
- Conclusioni



Motivation

Rispetto ad altri paesi europei, il mercato italiano delle autolinee non dispone di un **monitoraggio pubblico**, che restituisca a regolatori e attori del mercato informazioni su:

- Volumi e market share
- Competizione e prezzi (intermodale e intramodale)
- Geografia dei servizi



Motivation

Rispetto ad altri paesi europei, il mercato italiano delle autolinee non dispone di un **monitoraggio pubblico**, che restituisca a regolatori e attori del mercato informazioni su:

- Volumi e market share
- Competizione e prezzi (intermodale e intramodale)
- Geografia dei servizi



Il rapporto TRASPOL-Checkmybus cerca di supplire, fornendo:

- Un monitoraggio rigoroso ed indipendente
- Basato su un campione molto ampio
- Da 4 anni
- Su tutto il mercato italiano
- Gratuito, a disposizione di compagnie e regolatori



Database structure

- I dati sono forniti da CheckmyBus e coprono in maniera continua il periodo da gennaio 2017 a dicembre 2020.
- I dati si riferiscono ai «clic» mensili effettuati sul motore di ricerca e vengono reindirizzati ai siti web dei rispettivi operatori che forniscono tale servizio.

<	ven 04/09	sab 05/09	dom 06/09	>
10:20	Matera Villa Longo Stazione		7.90 €	
	Durata 1h 20min diretto			
11:40	Bari Capruzzi DEA Coffee		7.90 €	
19:10	Matera Villa Longo Stazione		7.90 €	
	Durata 1h 15min diretto			
20:25	Bari Capruzzi DEA Coffee		7.90 €	
21:10	Matera Villa Longo Stazione		7.90 €	
	Durata 1h 0min diretto			
22:10	Bari Capruzzi DEA Coffee		7.90 €	
06:45	Matera		7,99 €	
	Durata 1h 10min diretto			
07:55	Bari - Stazione centrale autolinee		7,99 €	



Database structure

- Il dato contiene le seguenti informazioni di base:

Product Category	Product	Quantity	Unique Pur	Product Reve	Avg. Price	Avg. QTY
Naples central station -- Roccaraso	S.A.T.A.M. Srl	████	████	1620.00	████	1.46
Bergamo Airport -- Milan - Central Station	Terravision	90	████	████	5.00	████
Milan - Central Station -- Bergamo Airport	Terravision	████	66	████	5.00	████

- A questo dataset sono associati altri attributi:

- Distanza;
- Tipo di servizio (interregionali, aeroportuali e internazionali);
- Tipo di operatore (Italiano, straniero, re-seller);
- Aggregazione dei luoghi di partenza ed arrivo a livello comunale o per aeroporto (codice IATA al posto del codice ISTAT del comune)
- Aggregazione dei luoghi di partenza ed arrivo a livello regionale
- Definizione dei direttrici delle rotte (Nord-Nord, Sud-Sud, Centro-Centro, Nord-Sud, Nord-Centro, Centro-Sd, etc)
- Prezzi/km

Le elaborazioni e le considerazioni che seguono si riferiscono al campione CheckMyBus e non al totale nazionale.



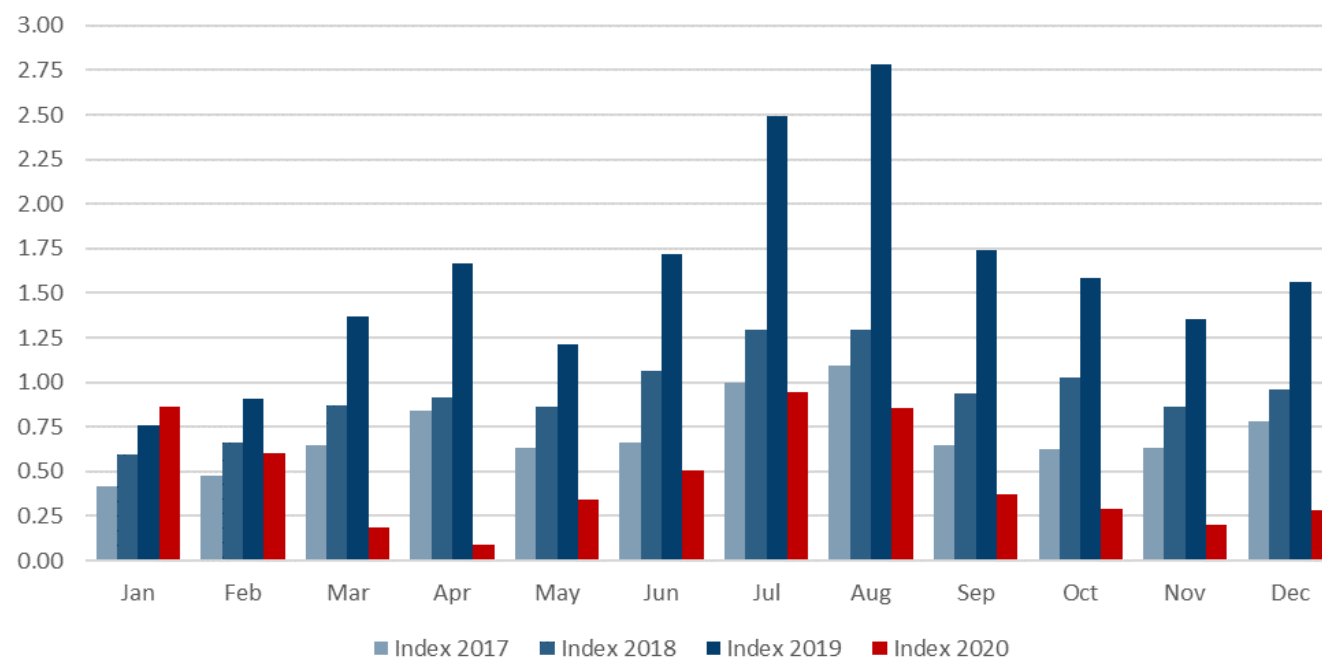
Evoluzione del traffico su Checkmybus.it

- Il mercato è cresciuto notevolmente negli anni passati.
- Nel 2020 ci si sarebbe aspettata una ulteriore crescita, abbozzata nel mese di gennaio.
- A causa della pandemia e delle restrizioni, Il numero delle coppie OD ricercate ha invece **mostrato un calo del 45% nel 2020 rispetto al 2019.**
- La stagione estiva è andata leggermente meglio degli altri mesi, ma i mesi di luglio e agosto sono risultati praticamente paragonabili a gennaio (invece che 3-4 volte superiori).

Variations in the amount of surveyed routes and quantity of requests with respect to previous year
 Interregional Italian bus routes
 Source: elaborations on CheckMyBus data

Year	Number of OD pairs	Average requests per route
2017	+86%	-22%
2018	+45%	-19%
2019	+32%	+21%
2020	-45%	-42%

CheckMyBus monthly traffic evolution index
 July 2017 = 1, interregional Italian bus routes only
 Source: elaborations on CheckMyBus data





Profilo degli utenti

- Modifica della proporzione tra uomini e donne (**le donne hanno viaggiato meno**).
- Gli utenti più «maturi», che negli anni erano cresciuti rispetto alla fascia di utenti di 18-24 anni, sono tornati a calare nel 2020.
- **La quota di viaggiatori sopra i 44 anni che era stata relativamente stabile negli ultimi anni è diminuita del 5% nel 2020.**

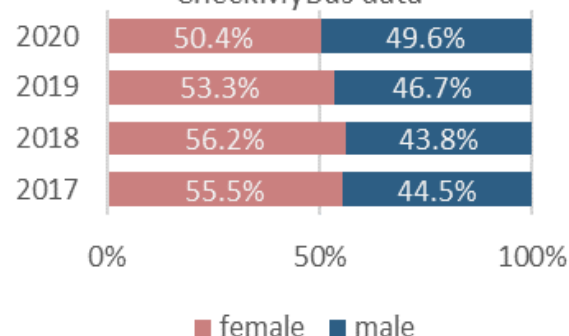
Maggiore rischio percepito

Più ampia disponibilità di alternative

Smart e Remote-working, crollo di riunioni,
fiere ed incontri

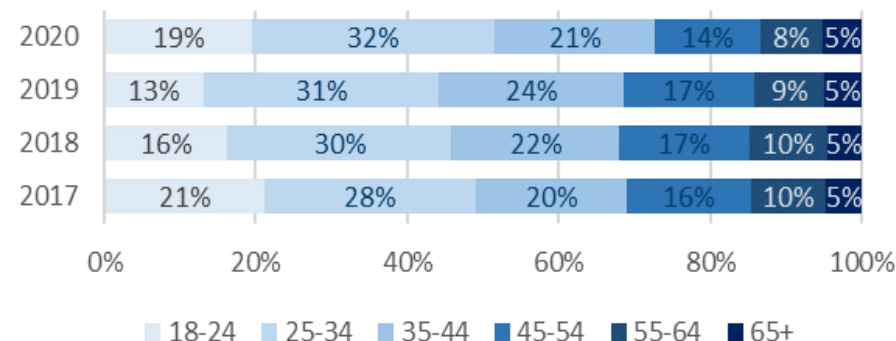
Gender distribution

Source: elaborations on
CheckMyBus data



Age distribution

Source: elaborations on CheckMyBus data





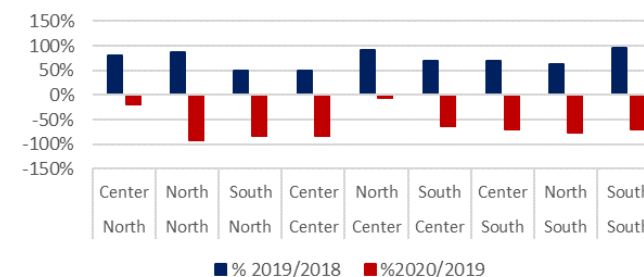
Market trends

Confronto mese su mese per macro relazioni – biglietti cercati

- A **gennaio** le relazioni Centro-Nord e Centro-Centro hanno mostrato l'unico **incremento rispetto allo stesso mese del 2019**.
- Le ricerche medie mensili post gennaio hanno seguito un andamento simile per tutti le macro-relazioni, **precipitando in media di 2/3 per tutte le aree**. I mesi più significativi che hanno portato a questa media così bassa sono quelli di **lockdown** (marzo, aprile e maggio) in cui nessun viaggio era consentito sul territorio se non per scopi essenziali.

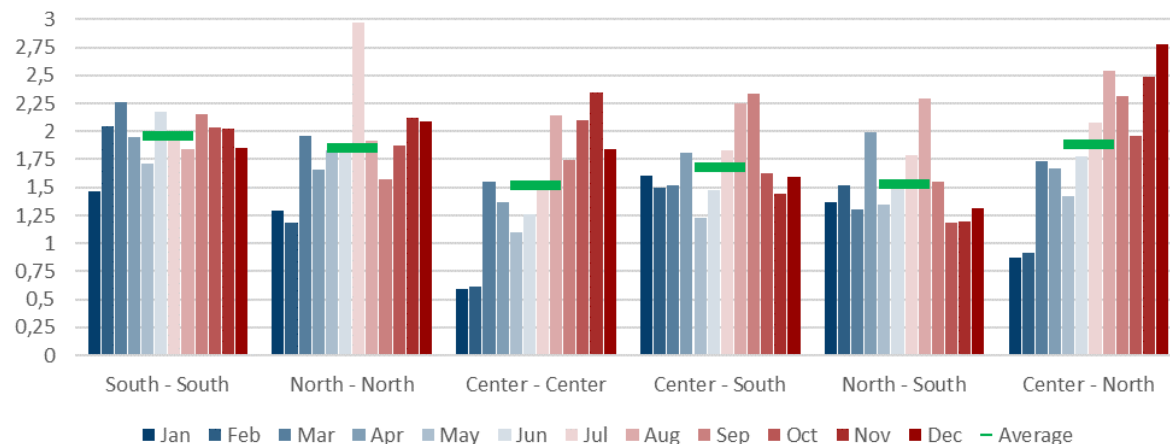
% change in tickets searched [(2019/2018) Vs
(2020/2019)]

Source: elaboration on CheckMyBus data



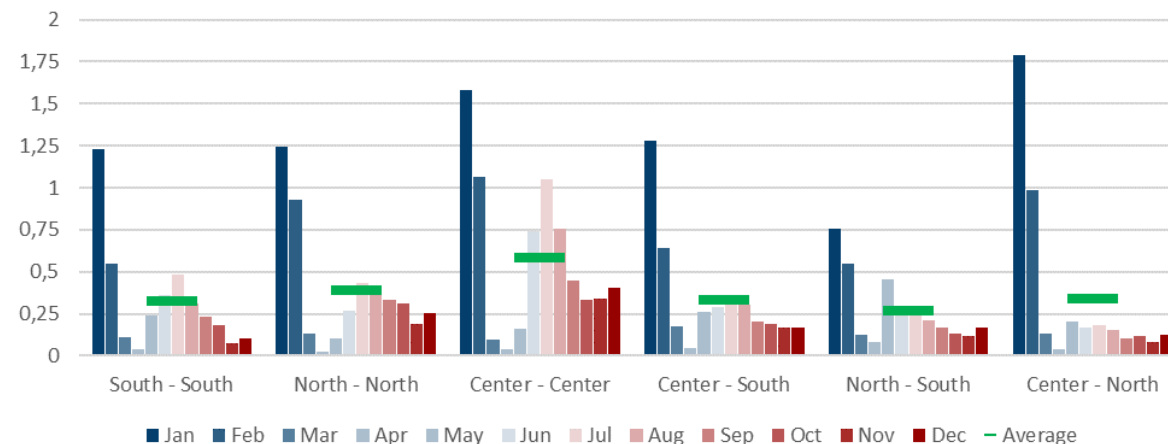
Monthly searches comparison 2019/2018

Source: elaborations on CheckMyBus data



Monthly searches comparison 2020/2019

Source: elaborations on CheckMyBus data





Market trends

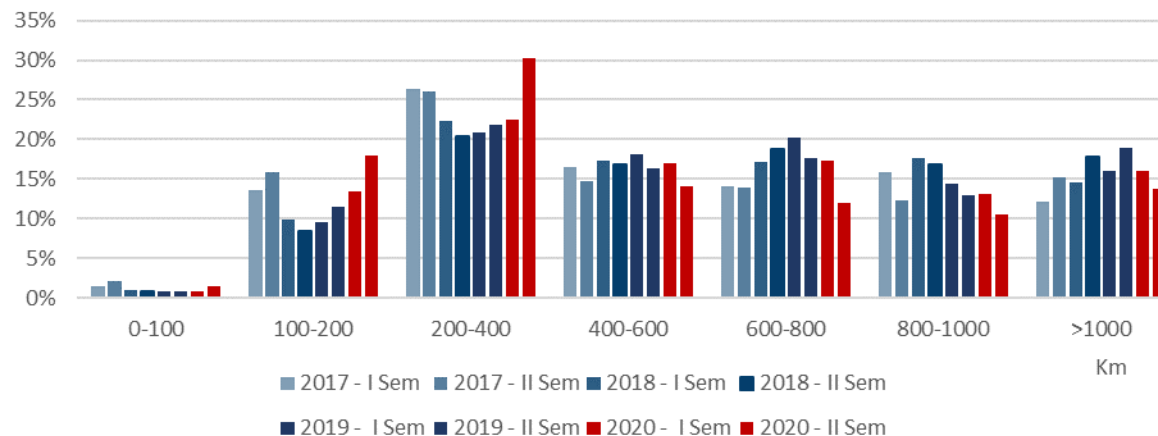
Market share per classe di lunghezza



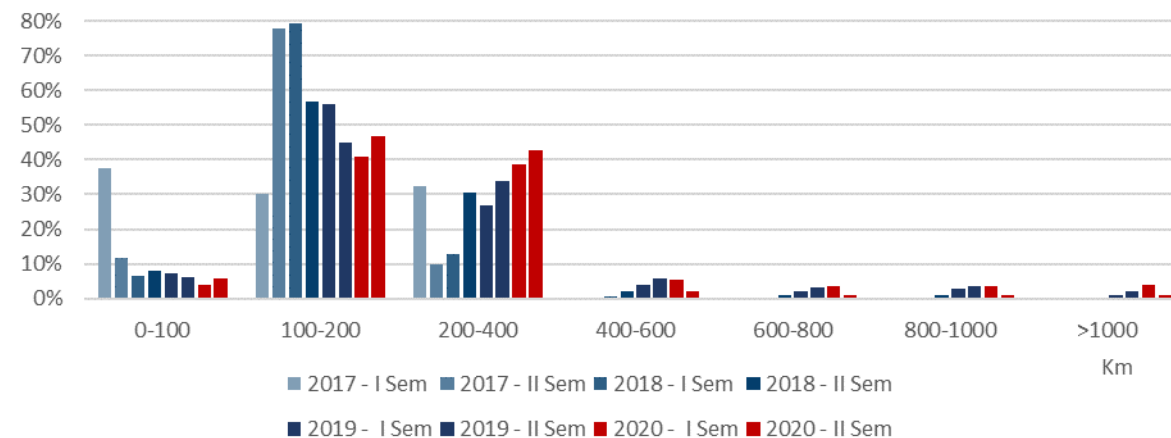
- Le rotte che hanno “sofferto” un po’ meno sono quelle brevi (inferiori a 400 km), aumentando il loro peso relativo.

- La comparsa negli anni di collegamenti aeroportuali «lunghi» si è arrestata, ritornando ad essere prevalentemente concentrata nella categoria 200-400 km.

Quota of searched tickets per travel length
excluding origin and destination in airports
Source: elaborations on CheckMyBus data



Quota of searched tickets per travel length
with origin or destination in airports only
Source: elaborations on CheckMyBus data



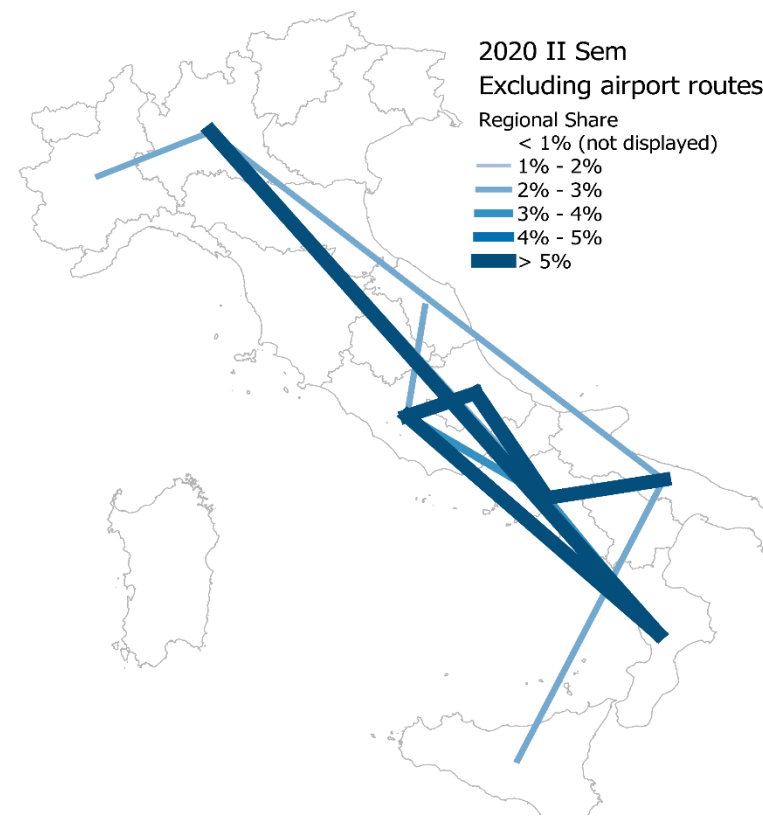
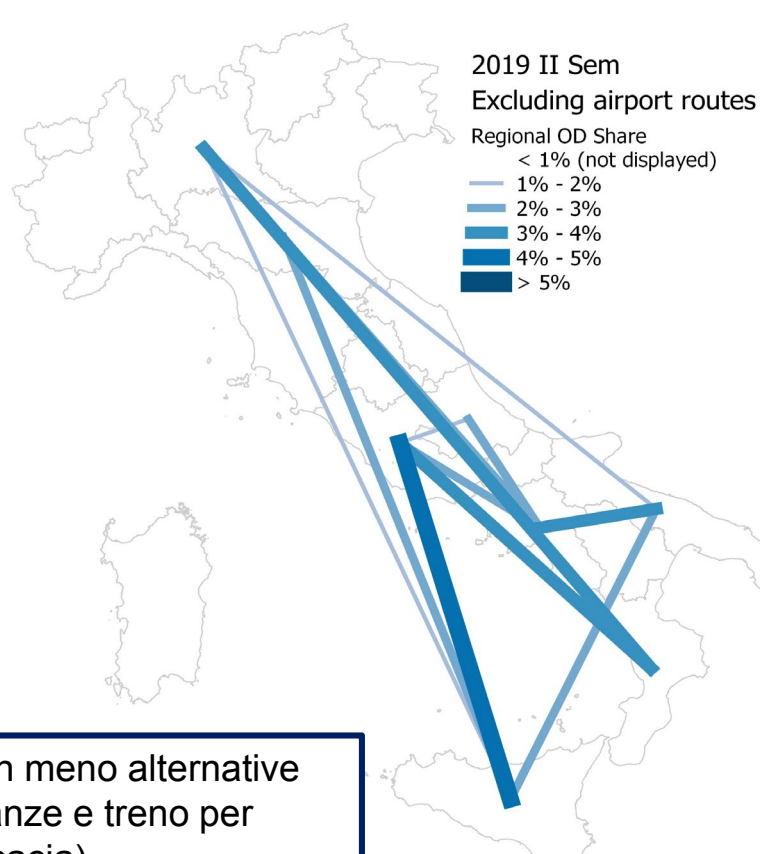


Market trends – Non aeroportuali

Regional O-D share

- Napoli-Bari (Puglia-Campania) ha resistito meglio per mancanza dei treni diretti.
- Le relazioni con la Sicilia (in particolare Lazio ed Emilia Romagna) sono scomparse dalla top-10 rispetto al 2019
- Crescita relativa delle relazioni con l'Abruzzo nel 2020.
- **La Calabria è presente in 4 relazioni nella Top 10 delle relazioni fra regioni con Lombardia (5.28%), Lazio (5.69%), Campania (3.38%) ed Emilia Romagna (3.37%).**

Mercato storico, con meno alternative
(auto per le distanze e treno per
l'inefficacia)

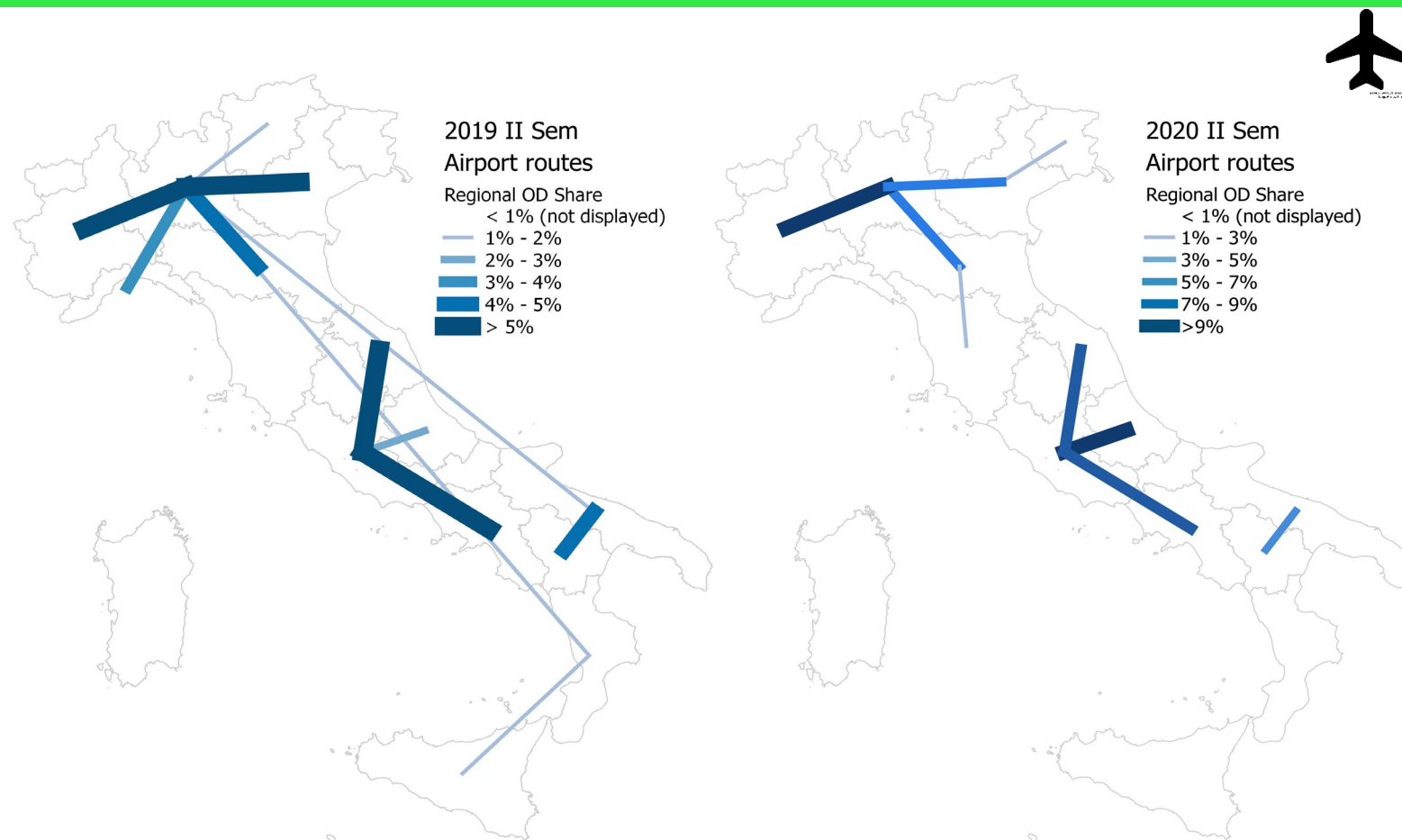




Market trends - Aeroportuali

Regional O-D share

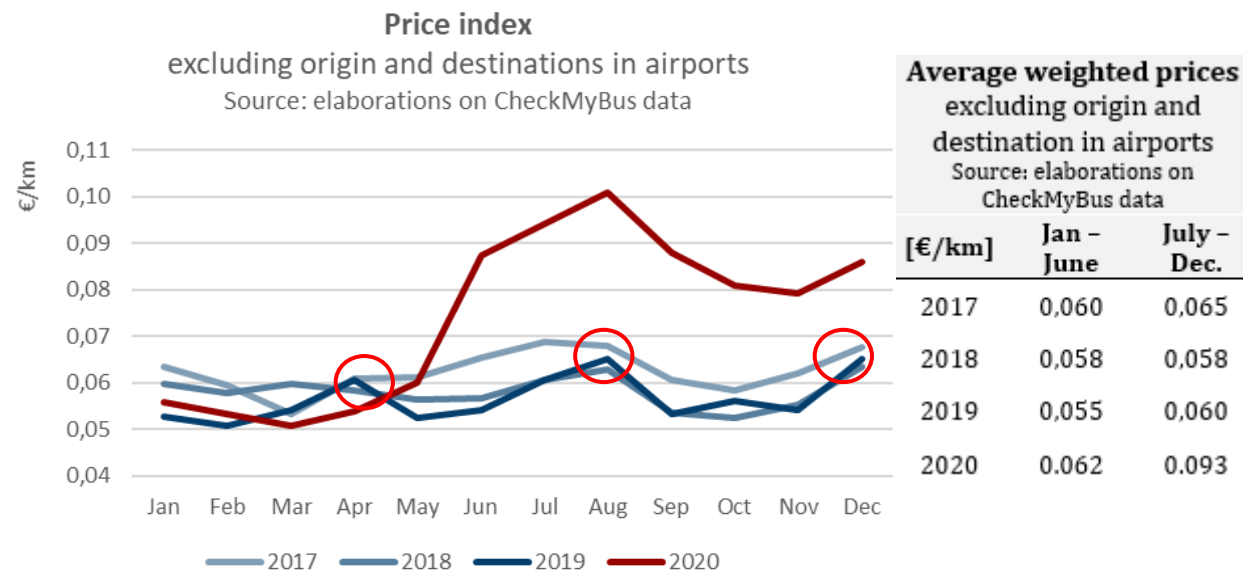
- **Concentrazione sui due principali sistemi aeroportuali:** Milano/Bergamo e Roma (più Matera-Bari).
- Come nel 2019, la rotta Piemonte-Lombardia ha contribuito per la massima quota, il 31% (precedentemente 21%) tra tutte le relazioni aeroportuali.
- Le relazioni a lunga distanza come Lombardia-Puglia, Lombardia-Calabria e Lombardia-Sicilia che prima esistevano, non sono più presenti.





Price Index

Variazioni prezzo/km per le rotte interregionali e aeroportuali



- Variazioni stagionali fino il 2019. Di conseguenza, i prezzi medi del **secondo semestre > primo semestre** dello stesso anno, ma solo per effetto dei picchi.
- Incremento dei prezzi nel solo secondo semestre del 2020 di **oltre il 50% rispetto al secondo semestre del 2019**: meno domanda, domanda più rigida, **capacità dei mezzi dimezzata**
→ **aumentati ma non raddoppiati**



- Precedentemente: prezzi al km più alti e variazioni stagionali quasi nulle rispetto alle normali rotte interregionali.
- Nel secondo semestre, incremento dei prezzi **del 43% rispetto al secondo semestre del 2019**.

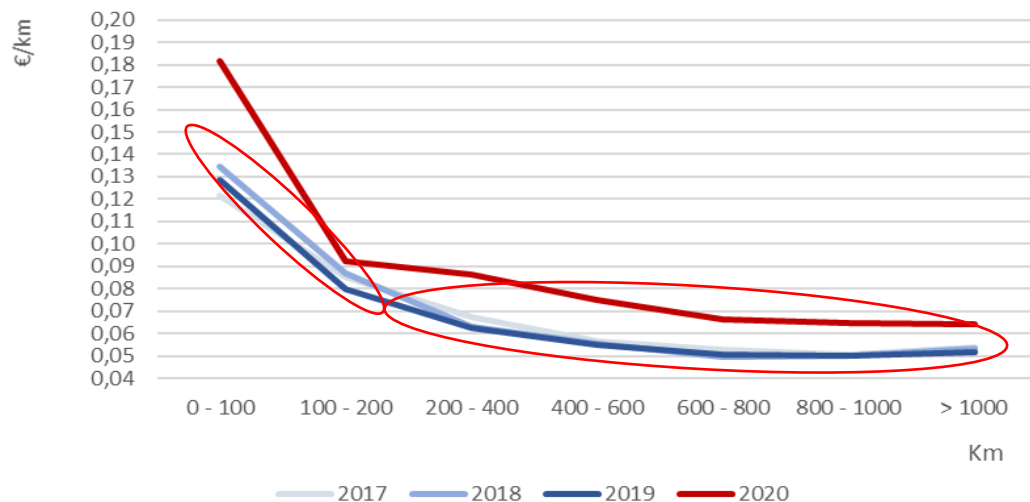


Price Index

L'effetto della lunghezza del viaggio sul prezzo/km

- L'indice dei prezzi ha una tendenza decrescente con l'aumento della distanza da percorrere. L'andamento è generalmente stabile nel range 600-1000 km dopo di che si ha un leggero aumento per distanze maggiori.
- Nel 2020 la curva si è traslata verso l'alto di circa 1-3€cent/km, ma con un **peso relativamente maggiore per le rotte lunghe**.

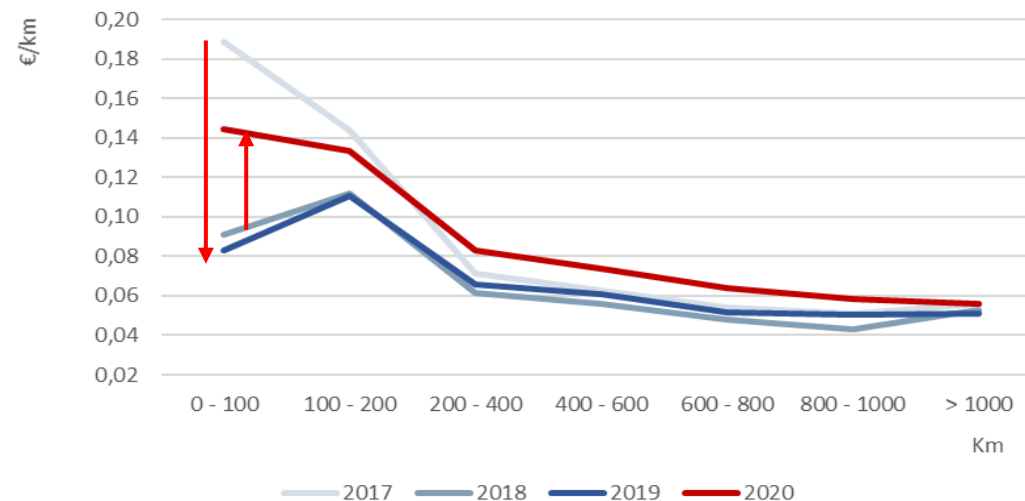
Price index per travel length
excluding origin and destinations in airports
Source: elaborations on CheckMyBus data



- Nel 2018-2019 le rotte «premium» per ricavi unitari sono tra 100 e 200 km.
- Nel 2020 **crescono in particolare i prezzi delle rotte più brevi**.



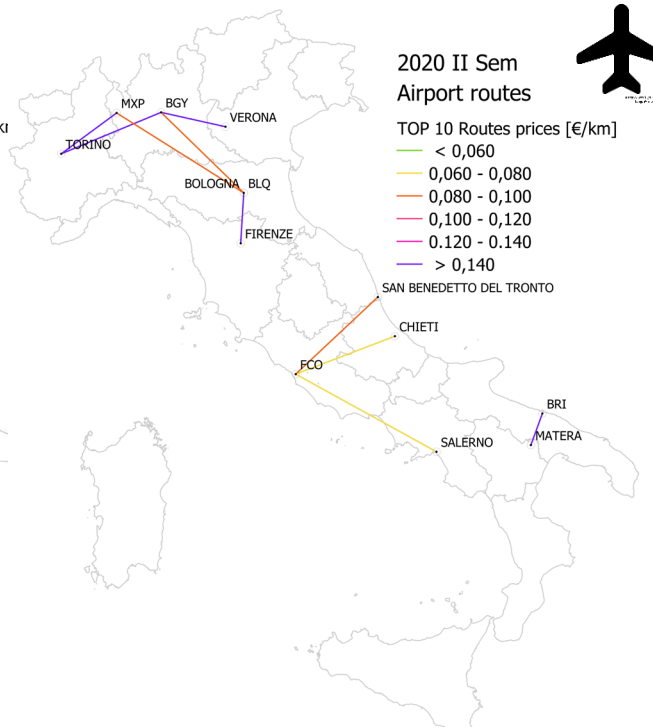
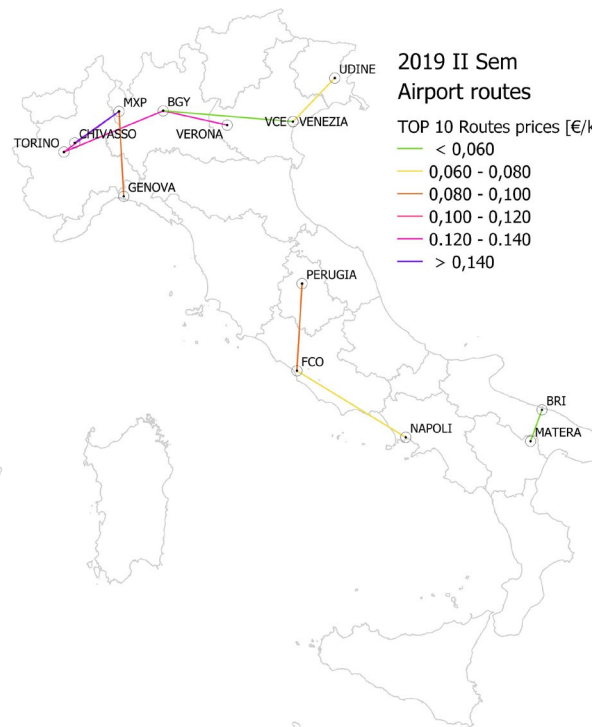
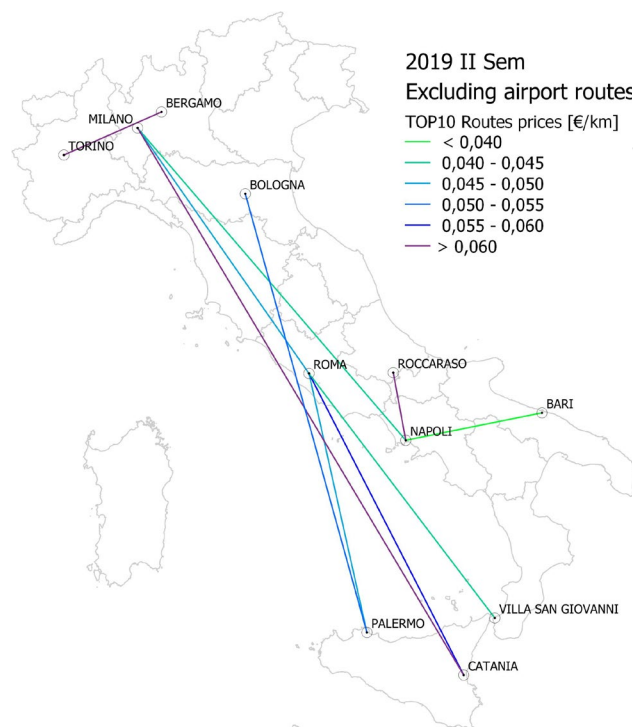
Price index per travel length
with origin or destination in airports only
Source: elaborations on CheckMyBus data





Price Index

Prezzo/km per le TOP 10 rotte più cercati



- **Totale cambiamento della «geografia» delle rotte più cercate:** nel 2020 5 relazioni interne al Sud, 4 quattro della relazione Centro-Sud e solo una interna alla macroregione del Nord. **Quasi tutte rotte biregionali.**

- Tra le aeroportuali, invece, **situazione simile al passato**, ma **scomparsa di Bologna** che negli anni era cresciuto molto (concentrazione dei pochi servizi aerei negli aeroporti principali).

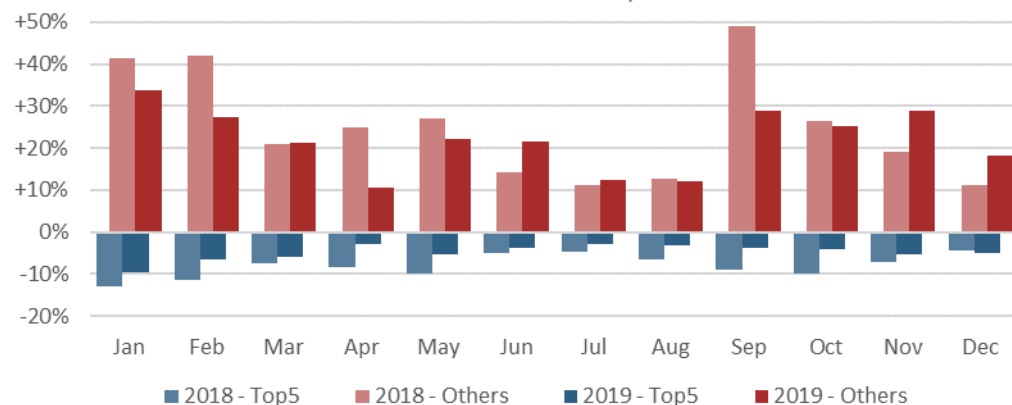


Price Index

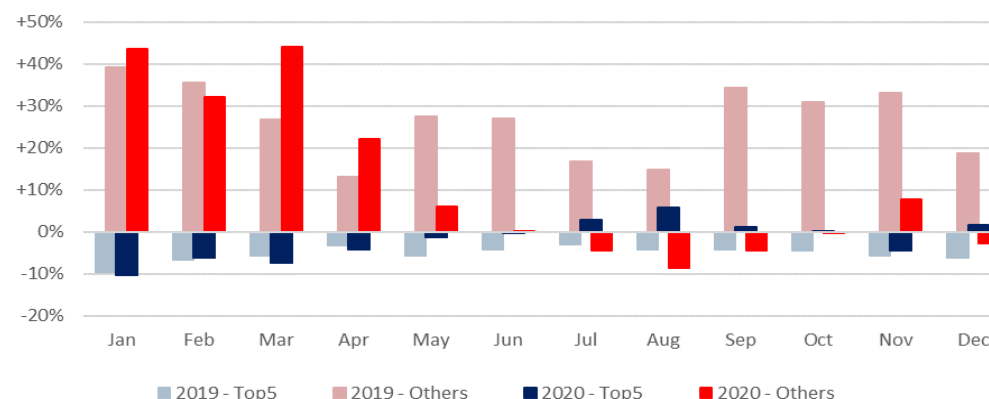
Differenza tra TOP 5 operatori e gli altri

- Tra le compagnie, le TOP 5 in passato (2017-2019) avevano un prezzo unitario inferiore alla media. Le **aziende più piccole** operando su rotte di nicchia, con meno passeggeri e magari in assenza di concorrenti hanno più leva per mantenere prezzi leggermente più alti.
- **Con l'allentamento delle restrizioni e la ripresa dei viaggi nella seconda metà del 2020, è interessante osservare per la prima volta una un'inversione di tendenza: le principali compagnie sono diventate nei mesi estivi più costose della media del mercato.**

Price index per month - comparison
btw Top5 2019 companies and others, vs average price
excluding origin and/or destinations in airports
Source: elaborations on CheckMyBus data



Price index per month - comparison
btw Top5 2020 companies and others, vs average price
excluding origin and/or destinations in airports
Source: elaborations on CheckMyBus data





Grazie per l'attenzione

Il rapporto più recente può essere citato come:

Beria P., Tolentino S., Vardhman L. (2021). *Rapporto sul Mercato delle Autolinee a Lunga Percorrenza in Italia / Anno 2020*. TRASPOL Report 2/21 & Checkmybus. Milano, Italy.

Tutti i rapporti sono disponibili gratuitamente alla pagina:

<http://www.traspol.polimi.it/report/>